



Retribución comparada de la distribución eléctrica en Europa

Junio 2019
Kpmg.es



Objetivo

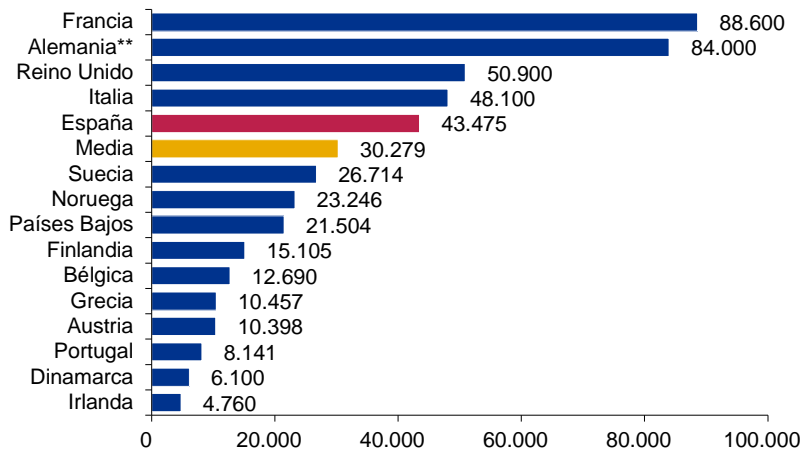
Comparación de la retribución de la distribución de electricidad para los países de la Unión Europea a partir de ratios representativos de la actividad

Variables	Unidad	Descripción
Potencia instalada	MW	Potencia de generación instalada en el sistema eléctrico.
Máxima demanda	MW	Máxima demanda de potencia en el sistema eléctrico.
Demanda anual	GWh	Demanda anual del sistema eléctrico.
Nº clientes	Clientes	Clientes de distribución.
Longitud de la red	Km	Longitud de la red de distribución.
Retribución total	M€/año	Ingresos reconocidos para la actividad de distribución.

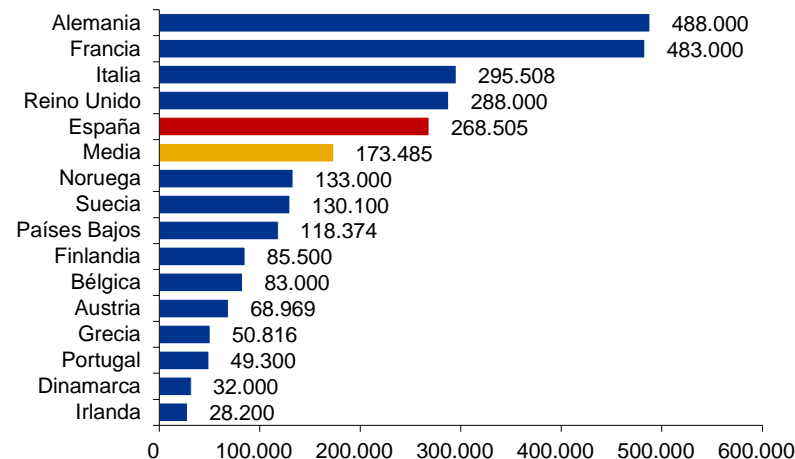
Datos año 2016/17

Variables analizadas

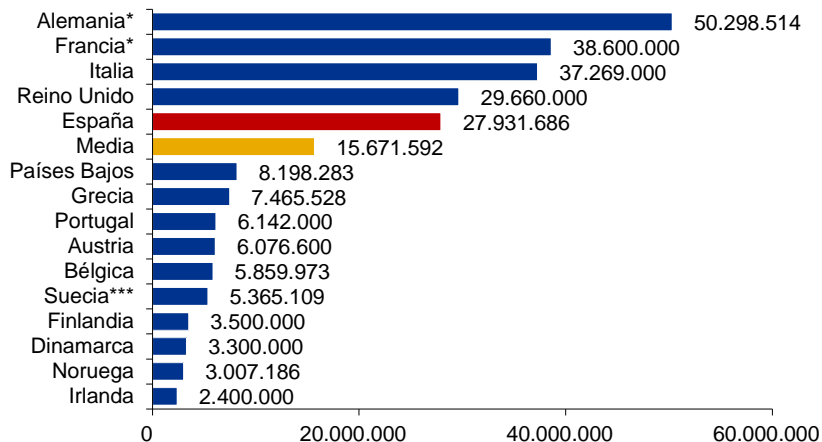
Máxima demanda (MW)



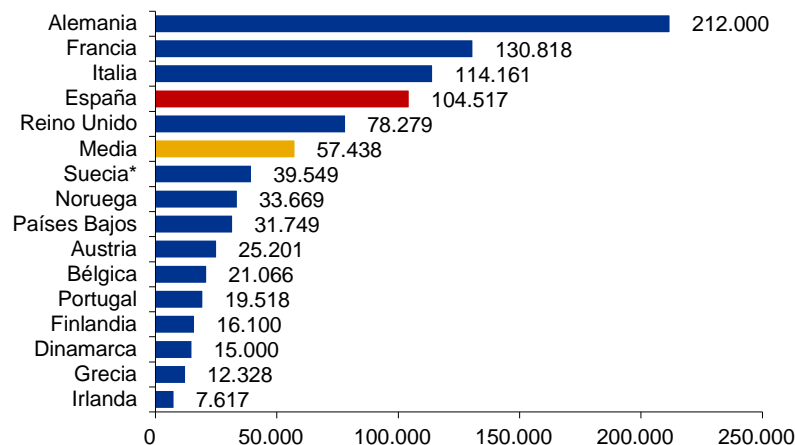
Demanda anual (GWh)



Número de clientes de distribución

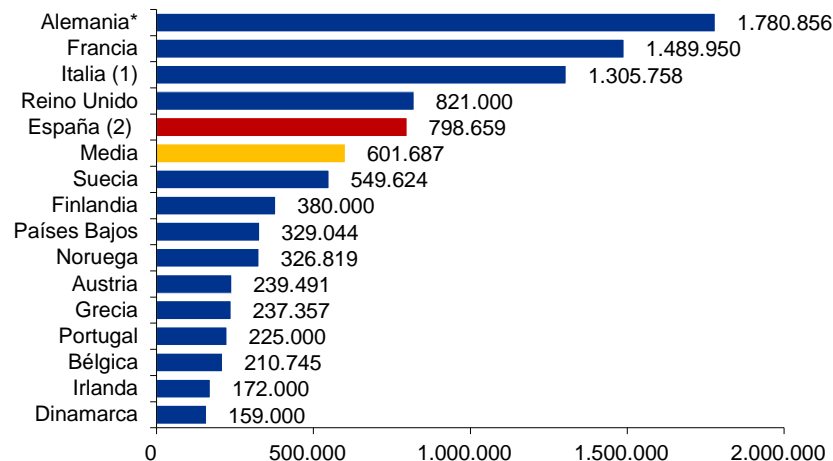


Potencia de generación instalada (MW)

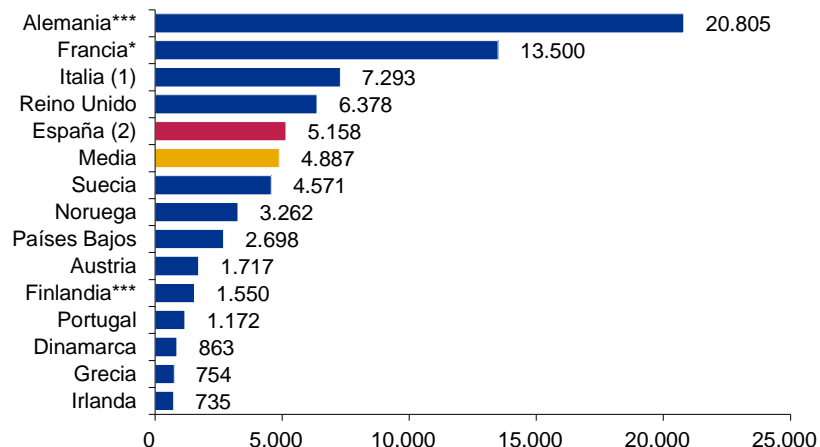


Variables analizadas

km de red



Retribución anual (M€)



* Datos de 2015 ** Datos de 2014 *** Datos de 2013

(1) Con el objeto de comparar partidas homogéneas, en el caso de Italia el dato de km de red incluye también una parte de la red de transporte (líneas con tensión <220kV) debido a que las líneas de esta tensión en el resto de países suelen pertenecer a la red de distribución. Por esta razón también se ha revisado la retribución de la actividad de distribución, incluyendo una parte de la retribución de la actividad de transporte. En este sentido la retribución de transporte correspondiente a la longitud de la red de transporte con tensión <220kV (la parte proporcional a los km de red de esta tensión), se ha considerado como retribución a la actividad de distribución.

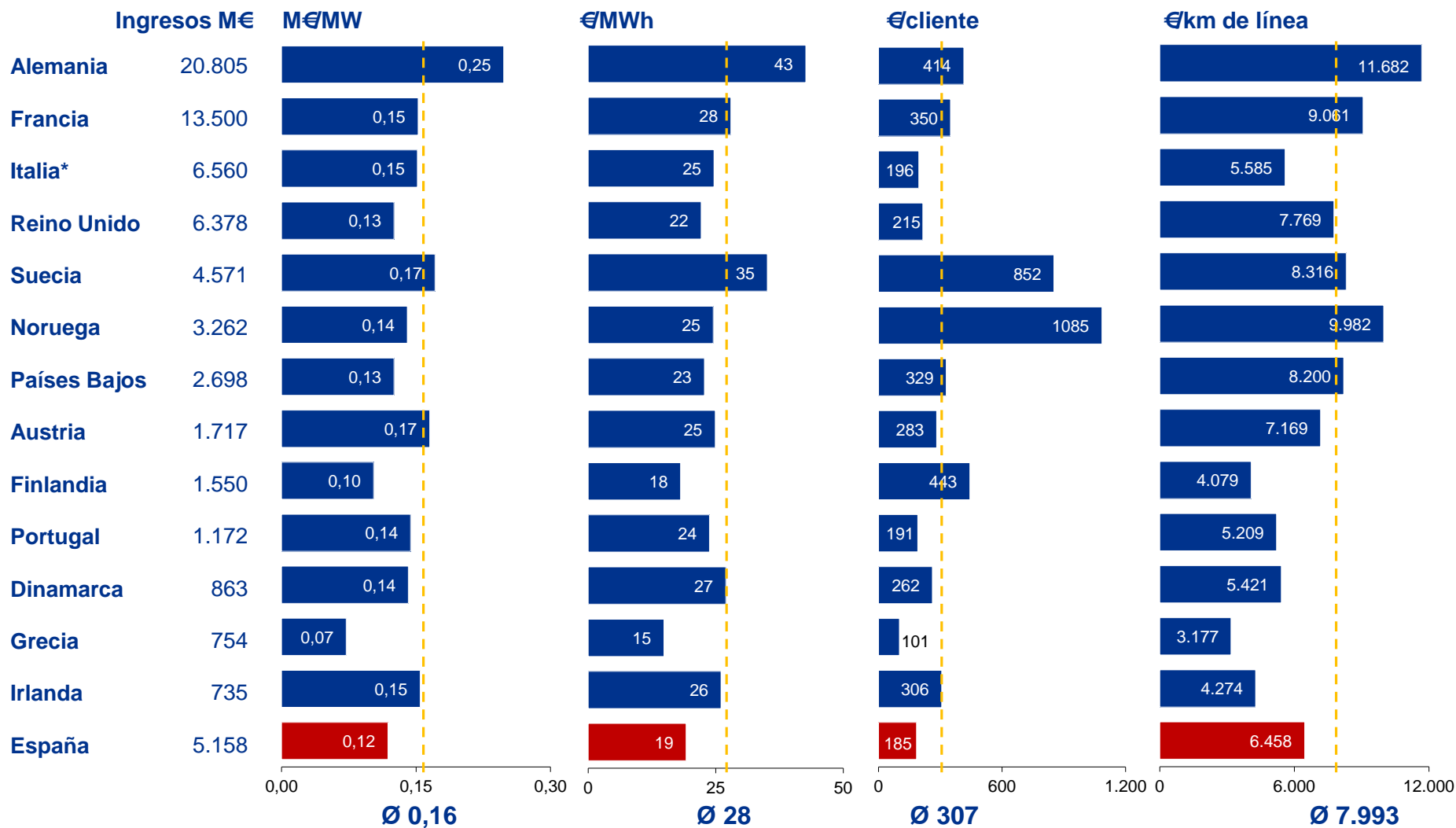
(2) En el caso de España, el dato de km de red incluye solo el total de redes aéreas y subterráneas con tensión <176kV (no se incluye por tanto los km de línea con tensión entre 176 kV y 220 kV pertenecientes a las empresas de distribución). Si bien la longitud de estas líneas es relativamente baja en comparación con la parte <176kV.) el ratio €/km línea quedaría ligeramente sobreestimado para España.

Indicadores representativos del desempeño de la actividad

Indicador	Definición
Ingresos reconocidos (Millones de euros)	<ul style="list-style-type: none"> • Ingreso reconocido por los órganos reguladores a la actividad de distribución eléctrica.
M€/MW	<ul style="list-style-type: none"> • Relación entre ingreso reconocido y máxima demanda de potencia del sistema eléctrico.
M€/MWh	<ul style="list-style-type: none"> • Relación entre ingreso reconocido y demanda anual del sistema eléctrico.
€/cliente	<ul style="list-style-type: none"> • Relación entre ingreso reconocido y número de clientes de distribución eléctrica.
M€/km de línea	<ul style="list-style-type: none"> • Relación entre ingreso reconocido y km de red de distribución.

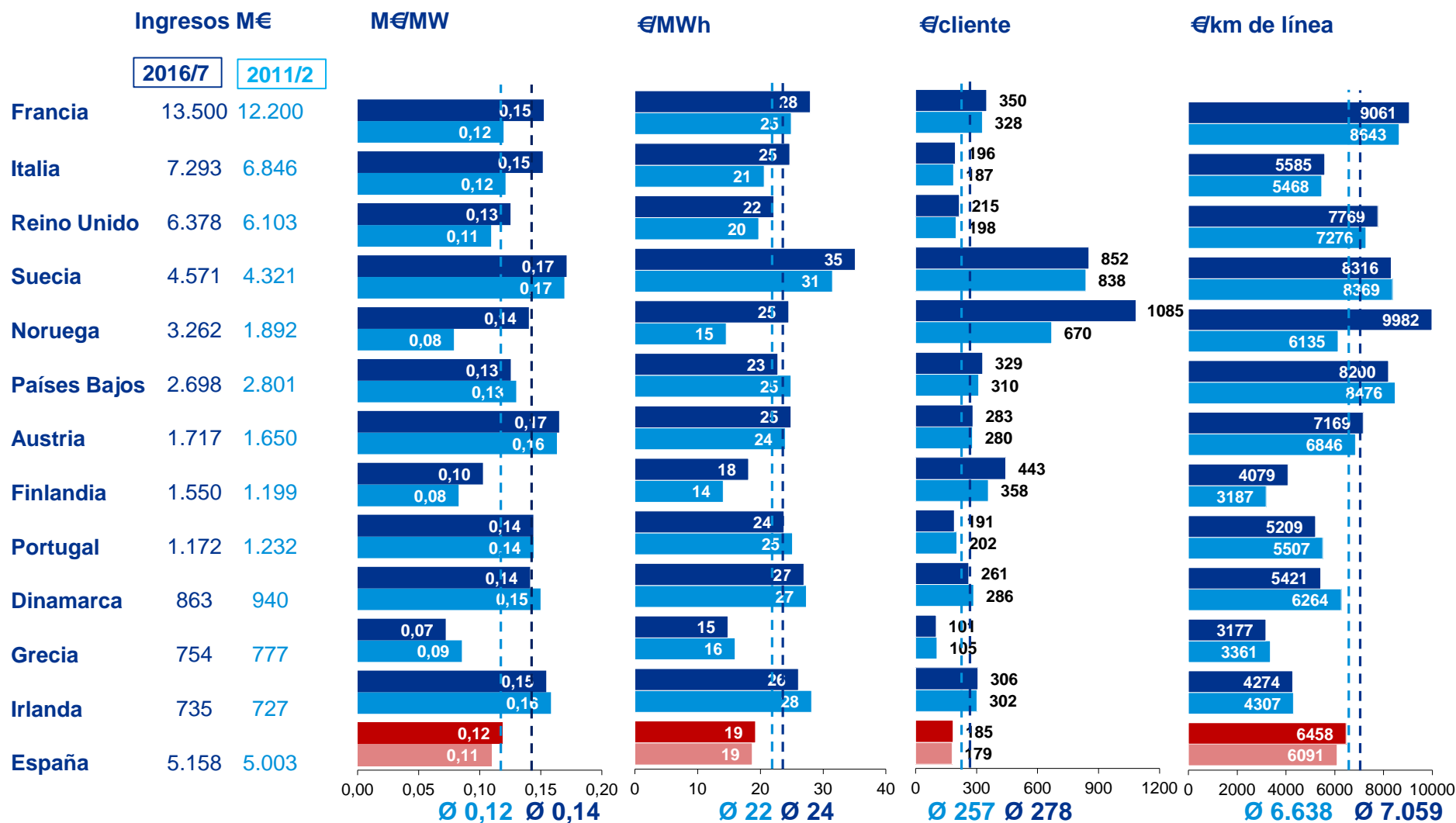
3. Retribución comparada de la distribución eléctrica en Europa

Indicadores analizados



* Para que la comparación sea uniforme en la retribución de Italia incluye parte de la retribución de la actividad de transporte (la correspondiente a las líneas de transporte de tensión inferior a los 220kV), por tratarse en la mayor parte de los países de líneas correspondientes a la red de distribución. De igual forma el dato de km de líneas, incluye los km de las líneas con tensión inferior a 220kV de la red de transporte.

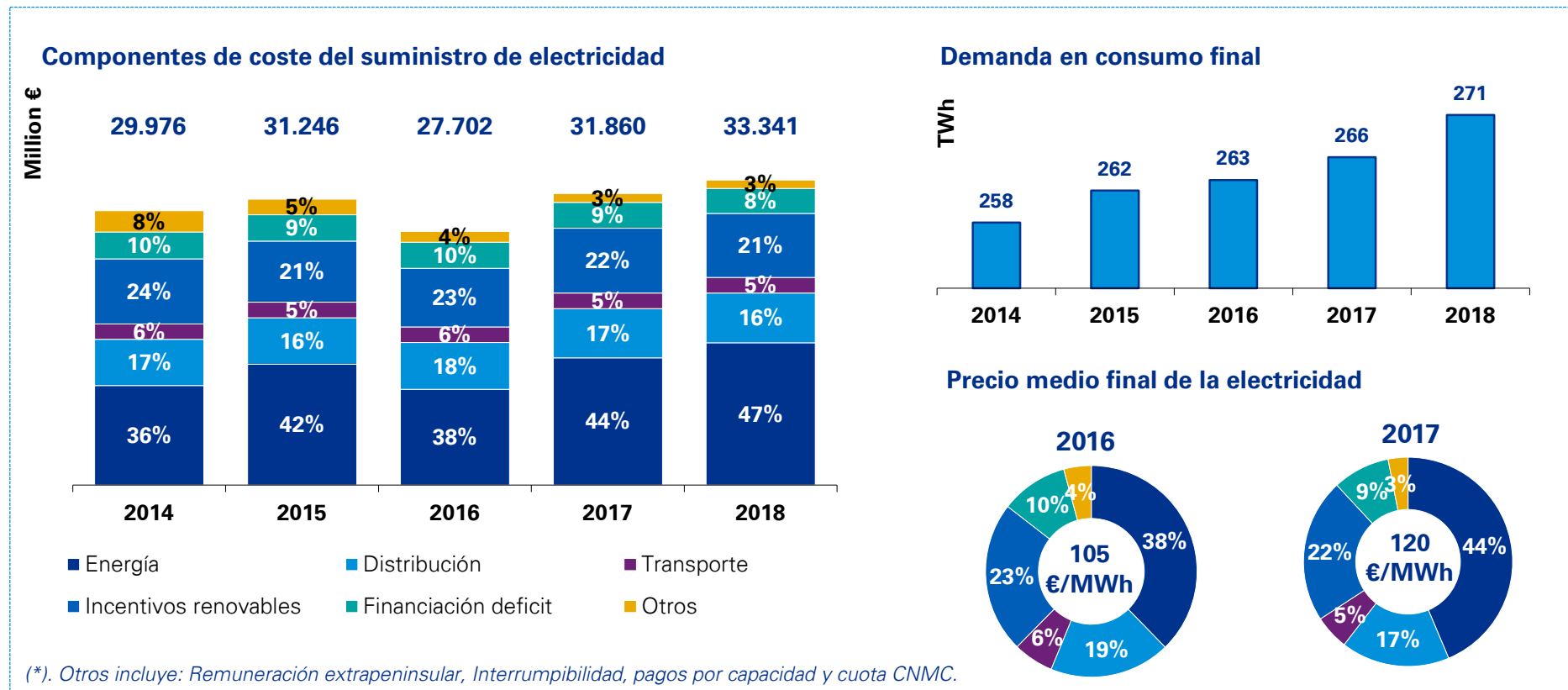
Evolución de los Indicadores analizados



° Para que la comparación sea uniforme se han usado solo los países para los que los indicadores se han podido calcular en 2011-12 y en 2016-17. Debido a la reducción en el muestra de países las medias ponderadas han cambiado, no obstante el cambio no es sustantivo.

Evolución del coste del suministro en España

El coste de la actividad de distribución es el 16-18% de los costes totales del suministro



Comparación de los precios de la electricidad

Electricity prices, Second semester of 2015-2017
(EUR per kWh)

	Households(*)			Non-households(**)		
	2015S2	2016S2	2017S2	2015S2	2016S2	2017S2
EU-28	0.2103	0.2053	0.2048	0.1183	0.1133	0.1121
Euro area	0.2209	0.2203	0.2181	0.1230	0.1197	0.1183
Belgium	0.2352	0.2745	0.2877	0.1081	0.1158	0.1087
Bulgaria	0.0957	0.0938	0.0983	0.0782	0.0788	0.0742
Czech Republic	0.1408	0.1421	0.1488	0.0783	0.0732	0.0710
Denmark	0.3042	0.3084	0.3010	0.0906	0.0936	0.0978
Germany	0.2946	0.2977	0.3048	0.1493	0.1492	0.1514
Estonia	0.1291	0.1238	0.1319	0.0958	0.0896	0.0846
Ireland	0.2454	0.2338	0.2355	0.1357	0.1245	0.1241
Greece	0.1771	0.1723	0.1620	0.1150	0.1115	0.1190
Spain	0.2370	0.2284	0.2177	0.1133	0.1029	0.1032
France	0.1682	0.1711	0.1756	0.0951	0.0903	0.0920
Croatia	0.1312	0.1331	0.1236	0.0928	0.0877	0.0920
Italy	0.2428	0.2340	0.2080	0.1597	0.1556	0.1449
Cyprus	0.1838	0.1621	0.1826	0.1412	0.1295	0.1392
Latvia	0.1650	0.1624	0.1582	0.1183	0.1201	0.1159
Lithuania	0.1243	0.1171	0.1107	0.0997	0.0882	0.0825
Luxembourg	0.1767	0.1698	0.1618	0.0893	0.0858	0.0803
Hungary	0.1145	0.1125	0.1134	0.0870	0.0796	0.0779
Malta	0.1269	0.1274	0.1364	0.1405	0.1399	0.1377
Netherlands	0.1846	0.1592	0.1556	0.0846	0.0805	0.0764
Austria	0.1983	0.2010	0.1978	0.1047	0.1004	0.0997
Poland	0.1418	0.1352	0.1451	0.0861	0.0815	0.0862
Portugal	0.2285	0.2298	0.2230	0.1154	0.1132	0.1147
Romania	0.1319	0.1233	0.1289	0.0802	0.0771	0.0786
Slovenia	0.1631	0.1629	0.1613	0.0870	0.0832	0.0784
Slovakia	0.1517	0.1537	0.1442	0.1122	0.1112	0.1113
Finland	0.1530	0.1545	0.1599	0.0706	0.0694	0.0676
Sweden	0.1874	0.1962	0.1993	0.0590	0.0656	0.0647
United Kingdom	0.2183	0.1831	0.1856	0.1520	0.1278	0.1246
Iceland	0.1265	0.1478	0.1518	.	0.0652	.
Liechtenstein	0.1803	0.1678	.	0.1612	0.1479	.
Norway	0.1434	0.1631	0.1605	0.0685	0.0813	0.0703
Montenegro	0.0988	0.0970	0.1003	0.0764	0.0782	0.0770
Former Yugoslav Republic of Macedonia	0.0835	0.0828	0.0811	0.0811	0.0521	0.0561
Albania	0.0819	0.0835	0.0856	.	.	.
Serbia	0.0645	0.0654	0.0695	0.0678	0.0470	0.0751
Turkey	0.1222	0.1205	0.0959	0.0702	0.0725	0.0601
Bosnia and Herzegovina	0.0828	0.0844	.	0.0613	0.0607	.
Kosovo*	0.0614	0.0592	0.0654	0.0809	0.0771	0.0799
Moldova	0.0881	0.0923	0.1013	0.0765	0.0778	0.0852
Ukraine	.	0.0320p	0.0383	.	.	.

(*) This designation is without prejudice to positions on status, and is in line with UNSCR 1244/1999 and the ICJ Opinion on the Kosovo Declaration of Independence.

(.) not available

(p) Provisionnal

(*) Annual consumption: 2 500 kWh < consumption < 5 000 kWh.

(**) Annual consumption: 500 MWh < consumption < 2 000 MWh.

Source: Eurostat (online data codes: nrg_pc_204 and nrg_pc_205)

Modelo retributivo

Modelo de retribución dominante: **Revenue cap** o **Price Cap** con distintos incentivos para mejorar la eficiencia.

Los **parámetros** principales:

- El **CAPEX** y el **OPEX** fijados a partir de análisis de "Benchmark"
- La tasa de retorno del **CAPEX** se calcula mayoritariamente como un **WACC**. También tasa de interés de **bonos** estatales más un spread (ejemplo: España, Dinamarca)
- El **OPEX** permitido depende de proyecciones de demanda y distintos incentivos para mejorar la eficiencia

Modelos Retributivos		Riesgo de Demanda	
★ Alemania	Revenue Cap	Nulo	<p>Los ingresos finales dentro de un periodo regulatorio no dependen de variaciones en demanda en el mismo.</p> <ul style="list-style-type: none"> • Se introducen ajustes en las tarifas futuras
★ Francia	Revenue Cap		
★ Reino Unido	Revenue Cap based on Rate-of-Return with Incentive-based Regulation	Medio	<p>Los ingresos finales reconocidos de las distribuidoras tienen cierta dependencia en la demanda suministrada.</p> <ul style="list-style-type: none"> • Se introducen ajustes parciales en las tarifas futuras • Mitigación del riesgo: solo afecta a OPEX y tarifas con peso elevado de componente fijo
★ Italia	Rate of Return Capex y Price Cap OPEX		
★ Suecia	Revenue Cap		
★ Noruega	Revenue Cap		
★ Países Bajos ³⁾	Revenue Cap		
★ Austria	Price Cap		
★ Finlandia	Revenue Cap		
★ Portugal	Rate of Return Capex y Revenue Cap OPEX		
★ Dinamarca	Revenue Cap		
★ Grecia	Rate of return (cost plus)		
★ Irlanda	Revenue Cap		
★ España	Rate of Return Capex y Revenue Cap OPEX		

- **La retribución de la actividad de distribución en España está por debajo de la media de los 14 países de la Unión Europea analizados.**
- **Este resultado se mantiene habiendo analizado...**
 - ❑ diferentes parámetros representativos de la actividad (energía, potencia, kilómetros de línea, número de clientes)
 - ❑ datos recientes y datos de 2012
- **Los precios aplicables al consumidor doméstico en España son superiores a la media de la Unión Europea.**
- **Los modelos retributivos de la distribución en Europa están basados en el reconocimiento de las inversiones y los costes operativos con incentivos de eficiencia.**
- **El reto de la regulación es acomodar los modelos retributivos a las necesidades de inversión para los objetivos de la política energética: descarbonización, renovables y eficiencia energética.**



Estudio comparativo de la retribución de la actividad de distribución en países de la Unión Europea.

Contacto:

Carlos Solé

Socio

Economics & Regulation

KPMG España

csole@kpmg.es



kpmg.es



La información aquí contenida es de carácter general y no va dirigida a facilitar los datos o circunstancias concretas de personas o entidades. Si bien procuramos que la información que ofrecemos sea exacta y actual, no podemos garantizar que siga siéndolo en el futuro o en el momento en que se tenga acceso a la misma. Por tal motivo, cualquier iniciativa que pueda tomarse utilizando tal información como referencia, debe ir precedida de una exhaustiva verificación de su realidad y exactitud, así como del pertinente asesoramiento profesional.

© 2019 KPMG Asesores S.L., sociedad española de responsabilidad limitada y firma miembro de la red KPMG de firmas independientes afiliadas a KPMG International Cooperative (“KPMG International”), sociedad suiza. Todos los derechos reservados.

KPMG y el logotipo de KPMG son marcas registradas de KPMG International Cooperative (“KPMG International”), sociedad suiza.